

営農ウィークリーNEWS

J A 京都中央西南部経済センターにて
京おくらの播種作業を行いました!!

5月1日・5月7日の2日間にわたり西南部経済センター敷地内の菜園で京おくらの栽培準備・栽培試験を開始しました。
新規品目「京おくら」の産地化を目的に技術顧問の指導のもと、生育状況の把握・調査や、肥料の施用効果や適正な播種密度の確認試験を行うとともに、職員の野菜に関する知識の向上、栽培技術の習得へ向けた取り組みを行います。

5月1日(金)
施肥・畝立て
作業の様子

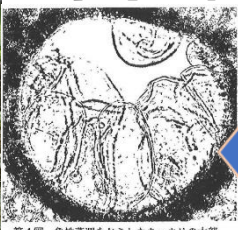


5月7日(木)
マルチ張り・播
種作業の様子



試験を通じて適宜、栽培技術情報を発信していきます!!

—TAC information—



導管内に周囲の細胞が吸引されて侵入している(チロシス)現象

キュウリ急性萎凋症

昨日まで元気だったキュウリがいきなり青枯れになる。原因は導管に周囲の細胞が吸引されて脳血栓になってしまうこと(チロシス)。肥料過多による葉と根のアンバランス、軟弱生育、摘心し過ぎの結果。基肥量を確認しましょう。窒素で 15 kg/10a (g/m²)程度

持続化給付金

に関するお知らせ

持続化給付金とは？

感染症拡大により、特に大きな影響を受ける事業者に対して、事業の継続を下支えし、再起の糧としていただくため、

事業全般に広く使える給付金を支給します。

給付額

中小法人等は**200万円**、個人事業者等は**100万円**

※ただし、昨年1年間の売上からの減少分を上限とします。

■**売上減少分の計算方法**
前年の総売上(事業収入) - (前年同月比▲50%月の売上×12ヶ月)

給付対象の主な要件 ※商工業に限らず、以下を満たす幅広い業種が対象です。

1. 新型コロナウイルス感染症の影響により、
ひと月の売上が**前年同月比で50%以上減少**している事業者。
2. 2019年以前から事業による事業収入(売上)を得ており、今後も事業を継続する**意思がある事業者**。
3. 法人の場合は、

- ① 資本金の額又は出資の総額が10億円未満、又は、
- ② 上記の定めがない場合、常時使用する従業員の数が2000人以下である事業者。

※2019年に創業した方や売上が一定期間に偏在している方などには特別があります。
※一度給付を受けた方は、再度給付申請することができません。

※詳細は、**申請要領等**をご確認下さい。

相談ダイヤル

※申請支援窓口の設置場所等については、
詳細が決まり次第公表します。

持続化給付金事業 コールセンター 0120-115-570

【P電話専用回線】03-6831-0613

受付時間 8:30~19:00 5月・6月(毎日) 7月から12月(土曜日を除く日から金曜日)



「持続化給付金」を装った詐欺にご注意下さい

持続化給付金の申請方法

持続化給付金の申請手順

1 持続化給付金ホームページへアクセス！

持続化給付金

検索

持続化給付金の申請用HP (<https://izokukaka-kyufu.jp>)



2 申請ボタンを押して、メールアドレスなどを入力【仮登録】

3 入力したメールアドレスに、メールが届いていることを確認して、
[本登録]へ

4 ID・パスワードを入力すると[マイページ]が作成されます

● 基本情報 ● 売上額 ● 口座情報 を入力

法人・個人の基本
事項と、ご連絡先

入力すると、
申請金額を
自動計算！

【通帳の写し】を
アップロード！

5 必要書類を添付

- 2019年の確定申告書類の控え
- 売上減少となった月の売上台帳の写し
- 身分証明書の写し(個人事業者の場合)

※スマホなどの写真画像でもOK(できるだけきれいに撮ってください！)

申請

持続化給付金事務局で、申請内容を確認

※申請に不備があった場合は、メールとマイページへの通知で連絡が入ります。

通常2週間程度で、給付通知書を発送／ご登録の口座に入金